



Администрация Пермского муниципального округа Пермского края
Комитет имущественных отношений

РАСПОРЯЖЕНИЕ

26.10.2023

№ 3291

Об установлении публичного сервитута на часть земельного участка

В соответствии со ст. 23, гл. V.7 Земельного кодекса Российской Федерации, Федеральным законом от 25.10.2001 № 137-ФЗ «О введении в действие Земельного кодекса Российской Федерации», пп. 3.2.5 п. 3.2 разд. 3 Положения о комитете имущественных отношений администрации Пермского муниципального округа, утвержденного решением Думы Пермского муниципального округа Пермского края от 29.11.2022 № 48, на основании ходатайства акционерного общества «Газпром газораспределение Пермь» (ИНН 5902183841, ОГРН 1025900512670) (далее - АО «Газпром газораспределение Пермь») от 11.10.2023 № 13031:

1. Установить в интересах АО «Газпром газораспределение Пермь» публичный сервитут площадью 5825 кв.м, на часть земельного участка:

- с кадастровым номером 59:32:0050027:3252 (входит в состав единого землепользования с кадастровым номером 59:32:0000000:37) (5825 кв.м), расположенный по адресу: Пермский край, Пермский р-н.

Цель: Для размещения линейного объекта системы газоснабжения, необходимого для подключения (технологического присоединения) к сетям инженерно-технического обеспечения жилого дома: «Газопровод до границ земельного участка по адресу: Пермский край, Пермский р-н, с.п. Сылва, ул. Средняя Гора, д. 17 (под строительство газопровода давлением до 1,2 Мпа, для размещения которого не требуется разрешения на строительство)».

Срок: 10 лет (десять лет).

2. Утвердить границы публичного сервитута земельного участка, указанного в п. 1 настоящего распоряжения, согласно прилагаемой схеме расположения границ публичного сервитута.

3. Срок, в течение которого использование указанных в п. 1 настоящего распоряжения земельного участка в соответствии с его разрешенным использованием будет невозможно или существенно затруднено в связи

с осуществлением сервитута – 1 (один) месяц.

4. Порядок установления зон с особыми условиями использования территорий и содержание ограничений прав на земельные участки в границах таких зон установлен Постановлением Правительства РФ от 20.11.2000 № 878 «Об утверждении правил охраны газораспределительных сетей». Охранная зона газораспределительной сети - территория с особыми условиями использования, устанавливаемая вдоль трасс газопроводов и вокруг других объектов газораспределительной сети в целях обеспечения нормальных условий ее эксплуатации и исключения возможности ее повреждения.

5. Плата за публичный сервитут устанавливается в соответствии с Федеральным законом от 29.07.1998 № 135-ФЗ (ред. от 19.12.2022) «Об оценочной деятельности в Российской Федерации» и методическими рекомендациями, утверждёнными приказом Минэкономразвития России от 04.06.2019 № 321.

6. Комитету имущественных отношений администрации Пермского муниципального округа в течение 5 рабочих дней со дня подписания настоящего распоряжения:

6.1. направить настоящее распоряжение в Управление Федеральной службы государственной регистрации, кадастра и картографии по Пермскому краю;

6.2. направить настоящее распоряжение в АО «Газпром газораспределение Пермь», а также сведения о лице, являющегося правообладателем земельного участка, сведения о лице, подавших заявление об учете его прав (обременений прав) на земельный участок, способах связи с ними, копии документов, подтверждающих право указанного лица на земельный участок;

6.3. разместить настоящее распоряжение на официальном сайте Пермского муниципального округа в информационно-телекоммуникационной сети Интернет.

7. Настоящее распоряжение вступает в силу со дня его подписания.

8. Контроль исполнения распоряжения возложить на заместителя председателя комитета М.В. Королеву.

Председатель комитета



Е.А. Демидова

Приложение № 1 к распоряжению комитета имущественных отношений администрации Пермского муниципального округа от 26.10.2023 № 3291

Схема расположения грани публичного сервитута

Граница до грани земельного участка по адресу: Пермский край, Пермский район, с/п. Сельва, 2/1, С/п. линия ГРЛ, д. 17 (под с/решением № 3291 от 26.10.2023 № 3291) для цели: для размещения объектов, подлежащих изъятию для государственных нужд (земельный участок).

Местоположение: район: октябрьский, адрес: Пермский край, Пермский район, с/п. Сельва, д. 17

Площадь земельной части земельного участка, кв.м.: 58,25

Категория земель: для размещения объектов государственного использования

Вид разрешенного использования:

Каталог координат, м	
Система координат: МСК-89, зона 2	
Метод округления координат: Гюкс-мидденлоф	
№ точки	Координаты
границы	X Y
приложение из описательного листа	

Описание грани земельного участка, кв.м.: 58,25
 От точки №1 до точки №2 - земельный участок с кадастровым номером 59:32:0050027
 От точки №2 до точки №3 - земельный участок с кадастровым номером 59:32:0050027
 От точки №3 до точки №4 - земельный участок с кадастровым номером 59:32:0050027
 От точки №4 до точки №5 - земельный участок с кадастровым номером 59:32:0050027

От точки №5 до точки №6 - земельный участок с кадастровым номером 59:32:0050027
 От точки №6 до точки №7 - земельный участок с кадастровым номером 59:32:0050027
 От точки №7 до точки №8 - земельный участок с кадастровым номером 59:32:0050027
 От точки №8 до точки №9 - земельный участок с кадастровым номером 59:32:0050027

От точки №9 до точки №10 - земельный участок с кадастровым номером 59:32:0050027
 От точки №10 до точки №11 - земельный участок с кадастровым номером 59:32:0050027
 От точки №11 до точки №12 - земельный участок с кадастровым номером 59:32:0050027
 От точки №12 до точки №13 - земельный участок с кадастровым номером 59:32:0050027

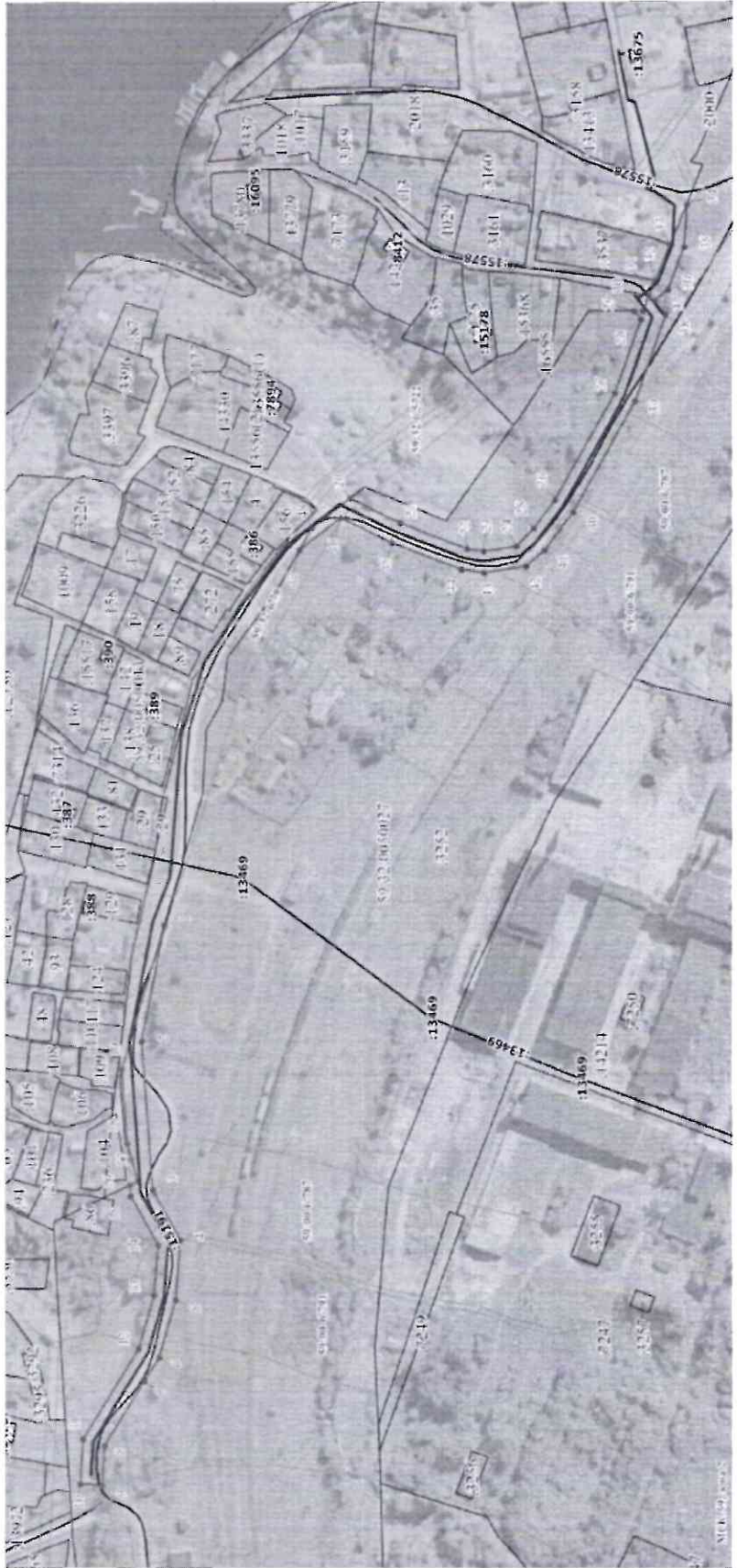
От точки №13 до точки №14 - земельный участок с кадастровым номером 59:32:0050027
 От точки №14 до точки №15 - земельный участок с кадастровым номером 59:32:0050027
 От точки №15 до точки №16 - земельный участок с кадастровым номером 59:32:0050027
 От точки №16 до точки №17 - земельный участок с кадастровым номером 59:32:0050027

От точки №17 до точки №18 - земельный участок с кадастровым номером 59:32:0050027
 От точки №18 до точки №19 - земельный участок с кадастровым номером 59:32:0050027
 От точки №19 до точки №20 - земельный участок с кадастровым номером 59:32:0050027
 От точки №20 до точки №21 - земельный участок с кадастровым номером 59:32:0050027

От точки №21 до точки №22 - земельный участок с кадастровым номером 59:32:0050027
 От точки №22 до точки №23 - земельный участок с кадастровым номером 59:32:0050027
 От точки №23 до точки №24 - земельный участок с кадастровым номером 59:32:0050027
 От точки №24 до точки №25 - земельный участок с кадастровым номером 59:32:0050027

Условные обозначения:

- проектная граница публичного сервитута
- проектные местоположение инженерного сооружения
- границы и номер земельного участка
- границы и номер объектов капитального строительства, сведения о которых внесены в ЕТРН
- номер кадастрового квартала
- граница кадастрового квартала
- обозначение характерной точки проектной границы публичного сервитута
- точки с особыми условиями использования территории, сведения о которых внесены в ЕТРН



Приложение № 2
к распоряжению
комитета имущественных
отношений администрации
Пермского муниципального округа
от 26.10.2023 № 3291

Сведения о местоположении границ объекта					
1. Система координат МСК-59, зона 2					
2. Сведения о характерных точках границ объекта					
Обозначение характерных точек границ	Координаты, м		Метод определения координат характерной точки	Средняя квадратическая погрешность положения характерной точки (ΔM), м	Описание обозначения точки на местности (при наличии)
	X	Y			
1	2	3	4	5	6
1	521628.16	2261504.09	Геодетический метод	0.1	-
2	521639.54	2261444.95	Геодетический метод	0.1	-
3	521634.19	2261368.63	Геодетический метод	0.1	-
4	521620.28	2261343.12	Геодетический метод	0.1	-
5	521622.60	2261312.93	Геодетический метод	0.1	-
6	521630.98	2261283.69	Геодетический метод	0.1	-
7	521638.39	2261271.34	Геодетический метод	0.1	-
8	521658.18	2261238.38	Геодетический метод	0.1	-
9	521659.49	2261217.73	Геодетический метод	0.1	-
10	521670.46	2261218.42	Геодетический метод	0.1	-
11	521668.99	2261241.75	Геодетический метод	0.1	-
12	521641.16	2261288.09	Геодетический метод	0.1	-
13	521633.52	2261315.20	Геодетический метод	0.1	-
14	521631.50	2261340.73	Геодетический метод	0.1	-
15	521645.00	2261365.47	Геодетический метод	0.1	-
16	521645.41	2261371.32	Геодетический метод	0.1	-
17	521641.42	2261373.31	Геодетический метод	0.1	-
18	521646.90	2261392.68	Геодетический метод	0.1	-
19	521649.54	2261430.42	Геодетический метод	0.1	-
1	521628.16	2261504.09	Геодетический метод	0.1	-
20	521534.43	2261721.36	Геодетический метод	0.1	-
21	521508.62	2261708.75	Геодетический метод	0.1	-
22	521474.53	2261693.30	Геодетический метод	0.1	-
23	521466.19	2261694.05	Геодетический метод	0.1	-
24	521449.68	2261696.66	Геодетический метод	0.1	-
25	521440.82	2261705.91	Геодетический метод	0.1	-
26	521430.20	2261720.31	Геодетический метод	0.1	-
27	521399.78	2261775.00	Геодетический метод	0.1	-
28	521386.81	2261812.45	Геодетический метод	0.1	-
29	521390.20	2261816.64	Геодетический метод	0.1	-
30	521385.91	2261816.62	Геодетический метод	0.1	-
31	521382.84	2261824.27	Геодетический метод	0.1	-
32	521379.77	2261831.91	Геодетический метод	0.1	-
33	521372.24	2261850.62	Геодетический метод	0.1	-
34	521363.93	2261871.31	Геодетический метод	0.1	-
35	521365.09	2261849.36	Геодетический метод	0.1	-
36	521373.29	2261827.48	Геодетический метод	0.1	-
37	521300.26	2261821.85	Геодетический метод	0.1	-
38	521374.42	2261814.61	Геодетический метод	0.1	-
39	521389.69	2261770.53	Геодетический метод	0.1	-
40	521420.99	2261714.28	Геодетический метод	0.1	-
41	521435.42	2261694.70	Геодетический метод	0.1	-
42	521444.75	2261686.30	Геодетический метод	0.1	-
43	521466.14	2261682.92	Геодетический метод	0.1	-
44	521477.40	2261684.61	Геодетический метод	0.1	-
45	521513.06	2261698.68	Геодетический метод	0.1	-
46	521539.02	2261711.35	Геодетический метод	0.1	-
47	521560.04	2261695.08	Геодетический метод	0.1	-
48	521553.68	2261706.69	Геодетический метод	0.1	-
20	521534.43	2261721.36	Геодетический метод	0.1	-